



SVENSKA BÅGSKYTTEFÖRBUNDET

MEMBER OF SVERIGES RIKSIDROTTSFÖRBUND AND WORLD ARCHERY



Styrelseprotokoll för Svenska Bågskytteförbundets styrelsemöte

Tid: 19-04-22 Start kl. 20.00 avslut kl. 21:00

Plats: Teams web

Närvarande: Ellinor Ryrå (ER), Jessica Larsson (JL), Ann-Sofie Wredendal (AW), Carina Olsson (CO), Cenneth Åhlund (CÅ/GS), Bo Palm (BP), Emil Arnesson (EA) och Rolf Volungholen (RV)

Anmält förhinder: Lisa Andersson (LA), Magnus Carlsson (MC)

- §19-59 Mötets öppnande och inledning
Ordförande Carina Olsson välkomnar till mötet
- §19-60 Val av mötesordförande och mötessekreterare
Föreslogs och valdes Carina Olsson och Cenneth Åhlund
- §19-61 Val av protokolljusterare
Föreslogs och valdes Emil Arnesson
- §19-62 Fastställande av dagordning
Godkändes
- §19-63 Fastställande av föregående protokoll
Godkändes
- §19-64 Ärenden
- Reflektion styrelsemöte, årsstämma och konferens. Samlad bedömning var att det blev lite fel med årsmötet innan konferensen och att speed-mötena var för högt tempo och att förberedelserna inte var tillräckliga.
 - Genomgång av dokumentet PM Ekonomi 1.1, (bilaga 1), godkändes
 - Genomgång av styrningsdokument som påbörjades vid konstituerande mötet, godkändes och ska implementeras av GS i samarbete med styrelse och befintliga kommittéer. (bilaga 2)
 - Projekt prioriterade för ansökan hos RF. (bilaga 2)
 - NUM – Ellinor Ryrå utses som ansvarig för truppen till NUM 2019
- §19-65 Kommande möten
- Web-möten 19 maj och 17 juni kl 20
 - Fysiskt möte 13-14 sep Södertälje
 - Fysiskt möte 30 nov-1 dec Stockholm
- §19-66 Avslutning
Ordförande tackade för dagens möte och avslutade mötet

Vid Protokoll: Cenneth Åhlund Justeras: Emil Arnesson

Ordf. Carina Olsson



Bilaga 1

PM – ekonomiska förutsättningar för Svenska bågskytteförbundet

Syftet med detta dokument är att styrelsen ska få samma bild över vilka bidrag SBF erhåller och vilka en plan över vilka steg som behöver vidtas för att möjliggöra bättre ekonomiska förutsättningar framåt.

1 Bakgrund

Svenska Bågskytteförbundet erhåller följande bidrag idag

Breddverksamhet	Grund	Summa	Typ
RF - SF	Medlemmar, föreningar mm	1 731 000 kr	Löpande årligen Differentierad, fast beräkningsunderlag
RF-idrottsyttet	Ansökan	1 748 000 kr*	50% för föreningarnas ansökningar
"Prispallen" ungdom bredd	EM/VM-medalj	60 000 kr	10'/medalj senior

Elitverksamhet	Grund	Summa	Typ
RF - Elitstöd	Resultat	300 000 kr	Löpande årligen differentierad
RF implementering "Gyllene tråden"	Ansökan	200 000 kr	Engång (2018/2019)
"Framåt i rörelse" Svenska spel	Reklam ambassadörer**	125 000 kr	opåverkligt
SOK	Resultat	0 kr	resultat och förhandling



SVENSKA BÅGSKYTTEFÖRBUNDET

MEMBER OF SVERIGES RIKSIDROTTSFÖRBUND AND WORLD ARCHERY



Paraverksamhet	Grund	Summa	Typ
Paralympiska (PK)	Ansökan-resultat	150 000 kr	Löpande årligen

* 2017 var fördelningen 60–40

**reklam mm två ambassadörer, Christine Bjerendal och Hampus Borgström

1.1 Bidrag från RF

RF SF-bidrag (<http://www.svenskidrott.se/ekonomisktstod/sf-stodinkl.stimulansstod/>) beror på flera parametrar, bl.a. antal medlemmar, föreningar, LOK-timmar och SISU-timmar, men också på Elitstödet (inte projektdelen).

1978	481 000
2011	1 470 000
2012	1 519 000
2013	1 693 000 höjning pga. större total SF-påse
2014	1 734 000 + pga. ökat medlemstal mm
2015	1 792 000 + pga. ökat medlemstal mm
2016	2 002 000 + pga. ökat Elitstöd 2015
2017	1 875 000 - pga. minskat Elitstöd 2016
2018	1 734 000 - pga. minskat Elitstöd 2017
2019	1 731 000 -"samma" som 2018 pga. sånt beslut

Det innebär att då vi hade en mindre minskning, på LOK/SISU, som tog ut ökningen på de två andra grundparametrarna, så tappar vi ngt tiotusental per år 2018 och 2019. Likadant var det 2017. Det är dock småpengar och är lika svårt få tillbaka med ngn kraft, däremot har Elitstödet stor betydelse så den sänkning vi fått mellan 2015 och 2016 på 100 000 kr gav också ett minus på 100 000 kr i SF-bidrag. Samma upprepades 2016–2017. Så det gav alltså +200 000 kr back till 2018 (och 2019).

Även om totalbeloppet höjts genom åren, höjdes 2013 och gav oss en extra nivåhöjning och som hållit oss flytande. 2018 har vi dock en minskad intäkt på SF-bidrag och IL på ca 200 000 kr samt att vi inte kan använda IL som vi gjort tidigare vilket tar bort ytterligare medel, runt 500 000 kr, vilka vi nu ska lägga på "nya" saker.

Vi har ökat antalet föreningar något, ca 10 från 2012, samtidigt som vi rensat bort inaktiva sådana. Antalet medlemmar har ökat från 6 700 till 10 000 sedan 2012, +60%. LOK-stöd har vi legat mer eller



SVENSKA BÅGSKYTTEFÖRBUNDET

MEMBER OF SVERIGES RIKSIDROTTSFÖRBUND AND WORLD ARCHERY



mindre konstant på, vilket innebär lägre aktivitet per ung medlem. SISU har legat konstant fram till 2017 där vi ser ett stort tapp på ca 25%, vilket kommer ge ett mindre SF-stöd 2020, om inte nytt SF-stöd hinner emellan.

Vi har alltså inte fått mindre i SF-stöd de senaste åren, m u a 2018–2019 (främst pga. sänkt Elitstöd) men det har inte hängt med kostnadsutvecklingen för vår verksamhet. Styrelsemöten, landslag, utbildning och läger har en kostnadstillväxt som vida överstiger inflation och SF-stöds tillväxt. Det som för löstes på en luftmadrass i ett skjul sker nu på fyrstjärniga hotell osv.

SF-bidraget är under utredning och ska ha ett nytt utseende på förslag till RIM 2019, det finns en utredningsgrupp (se nedan) utsedd som jobbar med frågan men de har inte kontaktat oss ännu. Min erfarenhet är att alla förändringar av SF-stödet, sedan 1978, är att det omfördelat pengar från små till stora SF. Vilket bl.a. underbyggt ett dåligt jämställdhetsarbete (Fotboll, Ishockey och andra har mycket dålig könsfördelning) trots att motsatsen hela tiden varit ambition i andra sammanhang.

RF Idrottslyftet

Idrottslyftet (IL) ska sedan 2017 följa vår strategiska plan som i sin tur måste följa RF:s strategiska plan (<http://www.strategi2025.se/Strategi2025/>). Förbundsdelens (innan 2016 50% fast, sedan 2017 valbar fördelning) fick mellan 2006–2017 användas som ren budgetförstärkning, vilket vi gjort, ex styrelsemöten, stämma, anställda, ungdomsverksamhet (NUM+läger), utbildning osv. Denna ändring innebär stor negativ påverkan på oss där tidigare ca 900 000 kr var "fria" till allt annat än Elitnumera är styrda helt. Totalvolymen på IL följer strikt SF-bidragets utveckling varför ett negativt utfall där också sänker IL.

RF Elitstödet

Elitstödet påverkas av vad vi gör och inte gör, ex får vi inget för Fält och 3D och Para för att inte de följer en utvecklingstrappa och kravprofil. De är att beteckna som motionsidrott i nuläget. Om vi fortsätter som innan, med ingen Elitstötning m kravprofil och liknande på Fält och 3D med flera så får vi inget Elitstöd för dessa grenar

1.2 Bidrag SOK

SOK

2009–2012 = 0 kr, 2013–2016 totalt 750 tkr, 2017 0 kr. Vår kvalitet för låg för SOK, de vill ha medaljer helt enkelt. Okänt belopp i den högre skalan, har vi tre herrar och tre damer som håller topp 8 lär vi få ersättning som räcker för att förbereda dessa inkl. tränare inför kommande OS, annars inget.



SVENSKA BÅGSKYTTEFÖRBUNDET

MEMBER OF SVERIGES RIKSIDROTTSFÖRBUND AND WORLD ARCHERY



Paralympiska kommittén PK

Paralympiska mellan 150 tkr och 250 tkr beroende på hur kvalitet och kvantitet ser ut, i minskande pga. lägre kvalitet vs ökad konkurrens. Börjar alltmer resonera som SOK vilket kommer drabba oss som verkar i en idrott med världskonkurrens. Vilket innebär att om vi inte har kapacitet för topp 8 på VM/EM så får vi inget stöd för satsning mot Paralympics

1.3 Övriga bidrag

Framåt i rörelse(<http://www.svenskidrott.se/framatforflerirorelse>) kan vi bara påverka negativt vad avser beloppet. Dock finns även här projekt att söka. Projekten ska vara nytänkande för att få fler i rörelse och inte ha med elit att göra. Ansvarig Ungdomsansvariga och bredd samt GS. Första gången 2017 gav 62 500 kr (start hösten 2017) därefter 125 000 kr/år

Prispallen är rent matematisk, på antal medaljer på EM och VM á 10 000 kr. Inget vi kan påverka mer än att se till att ta medaljer, men tillkom pga. Mitt (GS) gnäll om Idrottsgalan 2015.

1.4 Övriga intäkter

Sedan ett antal år beskattar vi medlemmarna relativt högt, vilket ger oss ett belopp på ca 1 000 000 kr som vi i princip ger Elit att röra sig med. Sponsring är enbart småpengar de senaste åren m u a det stöd som Juniorlandslagsatsningen gett

2 Jämförelse med andra förbund

SF-bidraget är, jfr min och min föregångares lön värdeminskat med ca 25%, beräknad mot en uppskattad lönenivå 1978 på motsvarande tjänstenivå. Under samma tid har Fotbollen gått från 8 ggr mer än oss till 25 ggr mer (SF-bidrag och Idrottslyft inkluderat). Det samtidigt som vi växt med 100%, vi har tagit till oss nya grenar med internationella åtaganden, inomhus para, 3D (med flera nya skjutstilar) och Beridet, fler medaljer att kämpa för i befintliga mästerskap, compound. Fler mästerskap och cuper, inne och ute, EM/VM/WG/EC/EJC/WC osv. 1978 hade vi råd att inom SF-bidraget (481 000 kr 1978) hålla landslaget under armarna. Folk var beredda sova på luftmadrass, åka buss mm, det har förändrats med tiden. Sedan tillkom ett kraftigt stöd för OS-satsningar (8–900 000kr /år under 90-talet) som också medgav kunskapsöverföring till övriga delar mot slutet på 90-talet då compound så att säga hängdes på i verksamheten, en metod Danmark lyckades med ända till 2016, nu har de som vi, liksom de flesta nordeuropeiska förbund, inget stöd till elit utöver OS-skyttet

3 Mål och plan för att nå målen

SBF har de senaste åren drastiskt dragit ner kostnader avseende tränare, kansli och infört egenavgifter till landslagsskyttarna. Denna utveckling är inte hållbar om bågskytte Sverige ska vara för alla överallt och alltid, dvs både för bredd och elit. Därför behövs mål och plan för att ändra den negativa trenden.



3.1 Önskad målnivå

Breddverksamhet	Summa 2019	Önskad målnivå 2020	Önskad målnivå 2021
RF – SF	1 731 000 kr	2 200 000 kr	2 400 000 kr
RF-idrottsyttet	1 748 000 kr	2 000 000 kr	2 200 000 kr
Prispallen ungdom bredd	60 000 kr	100 000 kr	130 000 kr

Elitverksamhet	Summa 2019	Önskad målnivå 2020	Önskad målnivå 2021
RF – Elitstöd	300 000 kr	500 000 kr	600 000 kr
RF "Gyllene tråden" vidareutv.	200 000 kr	100 000 kr	100 000 kr
Framåt i rörelse Svenska spel	125 000 kr	125 000 kr	125 000 kr
SOK	0 kr	800 000 kr	800 000 kr

Paraverksamhet	Summa 2019	Önskad målnivå 2020	Önskad målnivå 2021
RF Elitstöd	150 000 kr	200 000 kr	200 000 kr

3.2 Aktiviteter för att nå önskad målnivå

a. RF

SF-bidraget

- Kort sikt: Öka volymen på mätbara inslag, antal medlemmar, föreningar, LOK och SISU samt se till att öka Elitstödet, med alla grenar ingående för maximal utdelning både på Elitstöd och i dess påverkan på SF-bidraget.
- Lång sikt: Politiskt påverka utredningen så att den ger mer till mindre SF relativt stora alternativt verka för att "påsen" med totalt SF-bidrag ökar och därmed ger vår andel ett högre innehåll (det gjordes 2012 vid senaste ändringen, den idag gällande beräkningen), effekten av det kan dock antas ha försvunnit senare, då LOK-stödet gick från 7-20 år till 7-25



SVENSKA BÅGSKYTTEFÖRBUNDET

MEMBER OF SVERIGES RIKSIDROTTSFÖRBUND AND WORLD ARCHERY



år, vilket gett de stora lagidrotterna större del av LOK och därmed en höjning på SF-bidraget, dock inte för Fotboll då de redan ligger i taket som är 10%(var 8% innan 2012!).

- Slutsatsen är att styrelsen måste agera främst så att utredningen om förändrat SF-bidrag inte missar vår syn på behovet. Just nu känns det mer som att de funderar på nedläggning av små SF för att på det viset minska behovet av SF-stöd. Om vi ingår där framgår inte som sagt då de inte pratat med oss. Se Appendix 1.
- Mål är att få ett högre SF-bidrag än dagens och ett mer värdesäkrat på sikt. Dock kommer det bli en matematisk modell där alla SF värderas efter samma mått. Det intressanta blir att påverka grundplåtens storlek, och att värdesäkra det, alltså det grundbidrag alla får och att övriga parametrar blir sådana där vi kan lyckas utan att knyta krokben på oss själva.

Att göra:

- Kort sikt, påverka våra klubbar att bli "bättre" på alla vis, genom bl.a. höstens konferenser, prata osv
- Lång sikt, uppvakta utredningens ansvariga tillsammans med andra SF i liknande situation, ex Fäktningen. Ansvarig styrelsen och GS
- Analysera vilka SF som bör ha liknande läge (ansvarig GS), klart 15 juli
- Kontakta dessa (GS mot GS, ordf. mot ordf.) klart 15 aug
- Samla information om gemensamma läget i en rapport för vidare kontakt med RF/RS, klart 30 aug, tfn eller mailmöte styrelsen innan

Idrottslyftet

Att göra

- Säkra att insatserna inom IL är "rätt", att de gör beständig nytta för att på sikt ge ett bättre förbund, med tillväxt och där verksamheten präglas av Bågskytte för Alla Överallt Alltid.
- Arbeta för en förändrad syn på förbundsmedlen så de återgår till just förstärkning snarare än politiska medel, det är dock svårt då de är just politiska

Elitstödet

Att göra:

- Se till att alla grenar anammar Kravprofilen i tillämpliga delar och tillfogar önskade tillägg, ex avståndsbedömning för skogsgrenarna. Ansvarig Sportkommittén och styrelsens ansvarige
- Verka för att alla kostnader syns (även den enskildes kostnader), ex genom att ta betalt för medverkan i landslagsgrupp och därefter ge bidrag i samma volym

b. SOK/Para

Att göra

- SOK-krävs topp 8 nivå alt. ungdomssatsningar som vi hoppas på nu med GT,



SVENSKA BÅGSKYTTEFÖRBUNDET

MEMBER OF SVERIGES RIKSIDROTTSFÖRBUND AND WORLD ARCHERY



- Para-bra utfall den vägen men hade vi fått dem via Elitstödet hade det blivit dubbel effekt då SF-bidraget då höjts motsvarande. Vi måste alltså se till få dessa medel genom Elitstödet, ansvarig SK och FK. Para går samma väg f.n. Som SOK och ger i år endast bidrag till en skytt och tränare.

c. Övriga bidrag

- Utöver bidraget från "Framåt i rörelse", de fasta beloppen, finns bidrag att söka för projekt. Ex äldresatsning
- "Prispallen", enda förbättring är fler medaljer, vilket talar för att öppna för större landslag med egenfinansiering
- Projektpengar finns alltid att söka, ex Allmänna arvsfonden, försök har gjorts men kravet på unika satsningar gör det svårt och hjälper inte heller vår dagliga situation och verksamhet.

4 Arbeta för att stärka SBF:s anseende/varumärke och därmed verka för bättre ekonomiska förutsättningar

Följande aktiviteter måste fastställas i styrelsen och utse ansvarig för att driva:

- Kravprofil och utvecklingstrappa måste synliggöras och följas
- Vision och värderingar ska synas och användas vid ex beslut (jfr 50-klass i compound som går emot både vision och rektangel (RF-strategi)
- Jobba jämställt, ex acceptera tillfälligt låg nivå på ex damsidan i vissa klasser men skicka ändå, de är ju bäst just nu, ska inte jfr med våra gamla gudinnor (svårt mentalt för oss som vet hur bra det går att skjuta) Ange medel som 50–50 i alla landslag.
- Förbundstränare/sportchef anställs med en budget för sin verksamhet, som bedrivs mest på kväll och helg i resande form, alltså ganska noga vem som anställs, och en tydlig arbetsinstruktion-problemet är finansieringen...
- Avlöna, om än i mindre belopp, för Förbundskaptener, se till att kvinnliga FK får ansvar
- Minska styrelsens storlek till förmån för mer kommittéarbete, fler online-möten vs fysiska möten.
- Skapa en kontaktyta på Idrottens Hus med en fast plats (i samverkan med GS...)

5 Nästa steg

Sedan vi började detta arbete kom igår 8/5 detta

<http://www.rf.se/Allanyheter/krafttagbehovsforenjamstalldidrott/>

<https://www.dn.se/sport/rf-utreder-idrottsbidragen-forslag-pa-kraftiga-forandringar/>

Intressant att inte analysen ser att 7–20 i LOK har ändrats till 7-25, vilket gett Fotboll mer och helt plötsligt en ökning trots att vi vet att de backar i alla län utom Sthlm. Intressant är också att ingen kommentar finns på att alla förändringar som gjorts annat än kosmetika runt snacket om jämställdhet i styrelser har försämrat jämställdhet genom att ge mer till de stora, där just denna är sämst, nu och innan.



SVENSKA BÅGSKYTTEFÖRBUNDET

MEMBER OF SVERIGES RIKSIDROTTSFÖRBUND AND WORLD ARCHERY



Undersöka med liknande SF hur de ser på det nya SF-stödet, anslutningsformer mm. Beslut kan behöva fattas men inte inledningsvis, sätt Carina, Rolf och Magnus i en grupp ihop med GS. Använd Bo som dörröppnare och så kör vi igång. Utanför styrelsen har vi dålig information om styrkor, inventering skulle behövas, ex kontakter med riksdagsmän och andra politiker.

Appendix 1

Svaret på den utredningen ut från GS/RF:

”Nu är vi inne i en översyn av samtliga stödformer utifrån riksidrottsmötets beslut i maj 2017.

RF-stämman beslutade utifrån RS förslag till stämman följande:

- att uppdra till RS att genomföra en översyn av samtliga stöd i nära samverkan med SF, och
- att uppdra till RS att till RF-stämman 2019 återkomma med ett förslag till beslut om ramar och principer för ekonomiskt stöd till IF, distrikt, SF och övriga organisationer på nationell nivå.

Översynen ska även se över följande: Mål med stödet, vilka parametrar som stödet skall utgöras av, vad det ställer för krav på utveckling av administration/IT-system, en plan för införandet samt hur uppföljning av stöden skall genomföras och hur ofta.

Ett övergripande syfte med arbetet är också hur stöden på ett bättre sätt skall bidra till att leda mot idrottsrörelsens gemensamma mål inför 2025. I detta arbete är det för oss viktigt att låta såväl små som stora förbund komma till tals och det har beaktats i styrelsens utformning av den referensgrupp som är tillsatt för det ovan beskrivna arbetet.”

Jag har tydligt framfört min syn till både GS Stefan Bergh och ordf. Björn Eriksson på RF och reaktionen var att de både lät och såg besvärade ut, vilket oroar mig.

Referensgrupp för Översyn av stödformer i relation till mål 2025.



SVENSKA BÅGSKYTTEFÖRBUNDET

MEMBER OF SVERIGES RIKSIDROTTSFÖRBUND AND WORLD ARCHERY



Bilaga 2

Styrning av svenskt bågskytte - förbunds nivå

2019-04-22

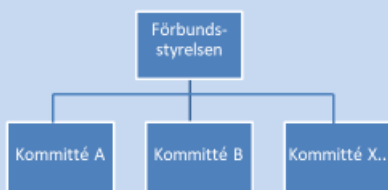


Bakgrund

- Bågskytteförbundet vill vidareutveckla styrningen av förbundets arbetsuppgifter för att:
 - Effektivisera arbetet genom att behovsanpassa organisationsformerna
 - Få rätt person på rätt plats så att det ideella arbetet utförs utifrån inre motivation
 - Att förbundsstyrelsen fokuserar på ett helhetsperspektiv och arbetar strategiskt
 - Kunna möjliggöra att projekt kan drivas med medel från RF

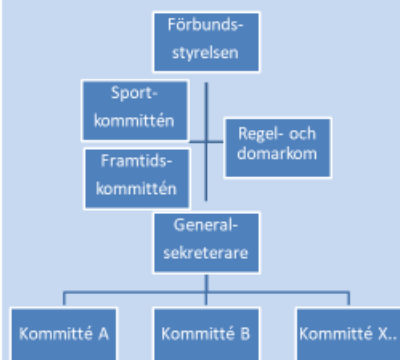
Ny modell för styrning av kommittéerna

Styrning t.o.m. 2019-04-07



Ledamot i förbundsstyrelsen är ordförande i kommittéerna

Ny beslutad styrning

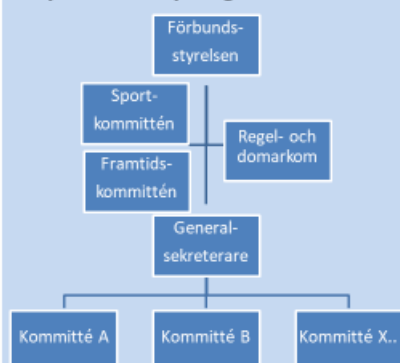


Lämpligaste person är ordförande i kommittéerna.

Kommittéerna frikopplas från styrelsens ledamöter

- Framtidskommittén och Regel/domarkommittén har med anledning av dess art en särställning:
 - rapporterar direkt till förbundsstyrelsen
 - förbundsstyrelsen tillsätter ordförande i respektive kommitté
- Övriga kommittéer:
 - rapporterar till GS
 - GS tillsätter ordförande men informerar förbundsstyrelsen
- Alla kommittéer tar fram en arbetsplan som fastställs årligen (vid behov oftare) av förbundsstyrelsen efter förslag från GS

Ny beslutad styrning





Behovet ska styra val av organisationsform

Form	Behov	Livslängd ca	Start/avslut	Leds av
Kommitté	Löpande förändringar och förbättringar där flera personer behöver samarbeta för bästa resultat	Löpande	Tillsättande och avvecklande av kommitté sker efter beslut på styrelsemöte	Kommitténs ordförande
Projekt	Fokuserade förändringar utifrån projektdirektiv. Genomförs av projektgrupp	9 mån-2 år	Start, avslut samt tillsättande av projektledare beslutas av förbundsstyrelsen	Projektledare
Uppdrag	Förändringar utifrån uppdragsbeskrivning. Utförs av enskild individ eller en arbetsgrupp	<9 mån	GS beslutar och bestämmer omfattning mm	Uppdragsansvarig
Funktionsansvarig	Löpande förändringar som en utsedd person utför.	Löpande	Tillsätts och avslutas av förbundsstyrelsen	GS

Kommittéer

	Kommitté	Ordförande
Styrelsen	<ul style="list-style-type: none">Regel- och domar kommitténFramtidskommitténSportkommittén	Jessica Larsson Leif Marcusson Conny Wallon
GS	<ul style="list-style-type: none">Tävlingskommittén*Utbildningskommittén	Magnus Carlsson Kenth Bergström

*IANSEO och SM-arrangörer är arbetsgrupper i kommittén

NUM, Distrikt- och föreningsutveckling och Ungdomskommittén avvecklas och förändringar drivs i annan vald form utifrån behov.



Projekt (ej beslutade)

Namn	Beskrivning	Huvudmål	Prio	Förslag nästa steg
Förenings-utveckling - nya föreningar	Modell från Norge att ha en projektanställd som aktivt besöker föreningarna med syfte att utveckla	Attraktivt bågskytte	1	GS tar fram förslag på upplägg för att kunna ansöka hos RF
Tränarlyftet	Modell från Judo. Projektanställd som utarbetar så alla tränare från nybörjare till elit är välutbildade samt licensierade	Attraktivt bågskytte	1	GS tar fram förslag på upplägg för att kunna ansöka hos RF
e-learning	Valda utbildningar som e-learning	Attraktivt bågskytte	1	GS ber Utbildningskommittén om förslag
ArcherTAG	Lagspel	Attraktivt bågskytte	2	
Seniorfokus	Ansökan om de extra pengar som regeringen lägger 2019	Inkluderande	2	Avvakta information från RF
Utländska tränartäffar		Attraktivt bågskytte	-	GS ber Utbildningskommittén om förslag
Föreningsutv. statistik	Enligt fransk modell	Alla	-	Avvakta
SM vecka		Inkluderande	-	Avvakta
Elitcentrum	Ett centrum där elitverksamhet inklusive elittränare centraliseras	Konkurrenskraftigt landslag	-	Avvakta

Funktionsansvariga (ej beslutat)

- Följande områden skulle behöva en funktionsansvarig som rapporterar till GS:
 - Kommunikation/information
 - IT
 - Ungdomsansvarig
 - *Sponsring (frågan utreds av Framtidskommittén)*



Appendix

Framtidskommittén

EXEMPEL

Kommitténs syfte:

Komma med förslag hur svenskt bågskytte kan utvecklas för att hänga vara ett attraktivt förbund i tiden

Kommitténs medlemmar:

Leif Marcusson ordf.
Annie Blomberg
Anders Sandström
Kicki Priklonsky

(Bo Palm uppdragsgivare styrelsen)

Arbetsplan 2019

1. Förändrat styrelsearbete. Presentation för styrelsen. KLART
2. Hur kan SBF arbeta med sponsring?
3. Hur kan SBF förbättra kommunikationen och dialogen ?



SVENSKA BÅGSKYTTEFÖRBUNDET

MEMBER OF SVERIGES RIKSIDROTTSFÖRBUND AND WORLD ARCHERY



Strategiska mål 2025

Vision:
Bågskytte för alla överallt alltid

Värdering:
Fokuserad kraft med glädje och gemenskap

Mål

Inkluderande bågskytte

Med fokuserad kraft och glädje så alla känner sig som en del av gemenskapen

Attraktivt bågskytte med välutbildade ledare

Inom bågskytten har vi välutbildade ledare vilket ger väl fungerande föreningar och distrikt

Konkurrenskraftigt landslag

Satsning på elitverksamhet ger ökad synlighet och intresse vilket möjliggör även breddverksamheten

Goda ekonomiska förutsättningar

Livskraftig verksamhet som möjliggör långsiktig utveckling